

REPUBLIQUE DU CAMEROUN

Paix-Travail-Patrie

**OBSERVATOIRE NATIONAL SUR
LES CHANGEMENTS CLIMATIQUES**

DIRECTION GENERALE

REPUBLIC OF CAMEROON

Peace-Work-Fatherland

**NATIONAL OBSERVATORY
ON CLIMATE CHANGE**

DIRECTORATE GENERAL



ONACC



www.onacc.cm;



info@onacc.cm;



(+237) 693 370 504 / 654 392 529

BULLETIN N°259

**Prévisions et alertes climatiques décadaire du
1er au 10 Mai 2026**



1 Mai 2026

Prof. Dr. Ing. AMOUGOU Joseph Armathé, Directeur Général de l'Observatoire National sur les Changements Climatiques (ONACC) et Enseignant au Département de Géographie à l'Université de Yaoundé I, Cameroun.

Ing. FORGHAB Patrick MBOMBA, Directeur Général Adjoint de l'Observatoire National sur les Changements Climatiques (ONACC)

Équipe de réalisation (ONACC)

Dr. BATHA Romain Armand Soleil, Chef de Département de Production et de Diffusion des Services Climatologiques de Veille et des Alertes (DPDSCVA)

Dr. MEYONG René Ramses, Chef d'Antenne Régionale pour l'Extrême Nord ;

NDJELA MBEIH Gaston Evariste, Chargé d'Etudes Assistant N°2 au Département de Production et de Diffusion des Services Climatologiques de Veille

SOUGA BOYOMO Thomas Magloire, Cadre à l'ONACC, Antenne Régionale de l'Extrême Nord ;

OBENEBANGHA BATE MBI, Spécialiste en climatologie et biogéographie.

Dr. KIMING Ignatius NGALA, Spécialiste en climatologie ;

Dr. KEYETAT MARIE LAURE, Cadre à l'ONACC, Département de Production et de Diffusion des Services Climatologiques de veille et des Alertes ;

POUM BIMBAR, Cadre à l'ONACC, Département d'Informatique et des statistiques

Abubakar Unusa, Cadre à l'ONACC, Département de Production et de Diffusion des Services Climatologiques de veille et des Alertes ;

Fai Dalhatu Tirnyuy, Cadre à l'ONACC, Département de Production et de Diffusion des Services Climatologiques de veille et des Alertes ;

MBEREBE Delsia, Cadre à l'ONACC, Département de Production et de Diffusion des Services Climatologiques de veille et des Alertes ;

ABOSSOLO ZE Roger Bryan, Cadre à l'ONACC, Département de Production et de Diffusion des Services Climatologiques de veille et des Alertes ;

ZOUH TEM Isabella, Chef de Département de Géomatique ;

MESSI AMOUGOU Max, Chargé d'Etudes Assistant N°1 au Département de Géomatique ;

ANABA OLOMO Muriel Frédérique, Chargé d'Etudes Assistant N°2 au Département de Géomatique ;

ANYE Victorine Ambo, Chargé d'études assistant N°2, Département d'observation Intégré et d'évaluation des coûts des impacts des changements climatiques, ONACC

MEKA ZE Philemon Raïssa, Cadre à l'ONACC, chargée de la traduction.

Frank Parfait NAMEKONG, Chargé de Communication et des Relations Publiques.

ELONG Julien Aymar, Chargé d'études assistant N°2 à la cellule Juridique, ONACC.

I Introduction

Le présent Bulletin de prévisions et d'alertes climatiques décennales n°259 a été élaboré à partir des données climatiques historiques in situ, pour la période allant de 1979 à 2022, issues du réseau d'observation météorologique national géré par le Ministère des Transports du Cameroun, ainsi que des données climatiques d'origine satellitaire, collectées régulièrement auprès des grands centres internationaux comme l'Institut International de Recherche sur le climat et la société (IRI), la National Oceanic and Atmospheric Administration (NOAA)-USA, le Centre Régional d'Agro-Hydro-Météorologie (AGRHYMET). À cet effet, l'ONACC tient à exprimer toute sa gratitude au Ministère des Transports ainsi qu'aux institutions internationales sus mentionnées pour toutes les facilités engagées à accéder à ces données. En se basant sur les données historiques de 1979 à 2022, ce bulletin présente les conditions climatiques prévues sur l'ensemble du territoire national pour les dix prochains jours (du 1er au 10 mai 2026). Par ailleurs, il met en exergue les risques, les menaces et les potentiels impacts de la situation climatique annoncée, sur les secteurs de développement socio-économique.

II: Synthèse des Prévisions

II.1. Pour les températures

II.1.1. Températures Maximales :

- Les localités ci-après présentent une probabilité élevée d'enregistrer des températures maximales variant d'autour à supérieures à la moyenne historique enregistrée à la même période de 1979 à 2022. Il s'agit de :
- Makary, Kousséri, Waza, Maga, Mora, Bogo, Kaélé, Mindif et Yagoua, région de l'Extrême-Nord ;
- Dembo, Garoua, Pitoa, Lagdo et Rey-Bouba, région du Nord ;
- Yimbéré, Banyo, Tibati, Ball et Mbakaou, région de l'Adamaoua ;
- Moloundou, Bélabo, Mbitom, Dimako, Bertoua, Batouri, Doumé, Bétaré-Oya, Abong-Mbang, Koso, Lomié, Yokadouma, Ngoyla, Mbalam et Mintoum, région de l'Est ;
- Ngoro, Bafia, Ngambè, Mbalmayo, Yoko, Nkoteng, Mbandjock, Monatélé, Yaoundé, Obala, Eséka et Akonolinga, région du Centre ;
- Ebolowa, Ambam, Zoétélé, Nyabizan, Sangmélina, Minkoumou, Akom II et Djoum, région du Sud ;
- Munkep, Audu, Benakuma, Fundong et Ako, région du Nord-Ouest ;
- Bazou et Dschang, région de l'Ouest ;
- Ekok, Fontem, Eyumojock, Mamfe, Bakogo, Nguti, Mundemba, Kumbe Balue, Kumba et Bamusso, région du Sud-Ouest ;
- Ngambé, Loum, Ndokama, Douala, Edéa et Mouanko, région du Littoral.

II.1.2. Températures Minimales

Durant cette décade du 1er au 10 mai 2026, une attention particulière devra être portée sur les localités qui présentent une très forte probabilité d'enregistrer des températures minimales élevées. Il s'agit notamment des localités de :

- Makary, Maga, Bogo, Minawao, Ouro-guertodé, Kaélé, Mindif, Yagoua et Kousséri, région de l'Extrême-nord ;
- Garoua, Dembo, Lagdo et Pitoa, région du Nord ;
- Mbé, Ngaoundéré, Mbakaou et Kongolo, région de l'Adamaoua ;
- Nkoteng, Eséka, Akonolinga, Mbandjock et Obala, région du centre ;
- Kribi, Nyabizan, Lolodorf et Campo, région du Sud ;
- Bamusso, Limbe, Ekok, Mundemba, Bakogo et Idabato, région du Sud-ouest ;
- Dizangué, Edéa, Mouanko, Ndokama et Douala, région du Littoral.

NB1 : Cette décade du 1er au 10 mai 2026 sera marquée par des situations de fortes chaleurs, avec des températures comprises entre 32 et 42°C, dans les régions du Sud-Ouest, du Littoral, de l'Adamaoua, de l'Extrême-Nord et du Nord.

NB2 : Cette décade du 1er au 10 mai 2026 sera marquée par des situations de nuits chaudes, avec des températures comprises entre 19 et 28°C, dans les régions du Littoral, du Sud-Ouest, du Sud, de l'Extrême-Nord, du Nord et du Centre.

1) Pour les précipitations

Cette décade (du 1er au 10 mai 2026) sera marquée par :

- une fin progressive de la saison sèche marquée par des pluies sporadiques dans la zone Soudano-sahélienne (régions du Nord et de l'Extrême-Nord) et une installation progressive des pluies dans la partie sud de ladite zone ;
- une légère diminution des quantités de pluies par rapport à la dernière décade (21 au 30 avril 2026) dans la zone Forestière à Pluviométrie Monomodale (régions du Littoral et du Sud-Ouest) et la zone des Hauts-Plateaux (régions de l'Ouest et du Nord-Ouest) ;
- une légère diminution des quantités de pluies par rapport à la dernière décade (21 au 30 avril 2026) dans la zone de Hautes Savanes Guinéennes et les parties Est et Nord de la zone Forestière à Pluviométrie Bimodale (régions du Centre, du Sud et de l'Est).

NB3 : Ladite période sera marquée par :

- fin progressive de la saison sèche dans la zone Soudano-sahélienne (régions du Nord et de l'Extrême-Nord) ;
- continuité de la petite saison des pluies dans la zone Forestière à Pluviométrie Bimodale (régions du Centre, du Sud et de l'Est) ;
- continuité de la saison des pluies dans la zone Forestière à Pluviométrie monomodale (régions du Littoral et du Sud-Ouest) et dans la zone des Hauts-Plateaux (régions de l'Ouest et du Nord-Ouest) ;
- continuité de la saison des pluies dans les parties Sud et Centrale de la zone des Hautes Savanes Guinéennes (région de l'Adamaoua).

III. Détails des prévisions climatiques pour la période allant du 1 au 10 Mai 2026

1) Pour les précipitations

a) Dans la zone Soudano-Sahélienne: Cette décade du 1er au 10 mai 2026 sera marquée par une :

- une fin progressive de la saison sèche dans la région de l'Extrême-Nord, avec toutefois une probabilité d'enregistrer des pluies sporadiques, localisées et d'intensité variable (comprises entre 0 et 20 mm) dans les localités de Mokolo, Kalfou, Kaélé, Hina, Gobo, Guéré, Guirvidik, Mokong, Mandaya, Tchouvouk, Gawar, Maga, Maroua, etc.;
- une fin progressive de la saison sèche dans la région du Nord, avec toutefois une probabilité d'enregistrer des pluies sporadiques, localisées et d'intensité variable (comprises entre 0 et 20 mm) surtout dans les localités situées à l'extrême-sud de la région, notamment dans les localités de Bibémi, Nana, Djabolé, Bakary, Bakha, Faro, Touboro, etc.

b) Dans la zone des Hautes Savanes Guinéennes

- Cette décade du 1er au 10 mai 2026 sera marquée par des quantités de précipitations comprises entre 20,2 et 47,8 mm, signe d'une continuité de la saison des pluies dans ladite zone agroécologique.

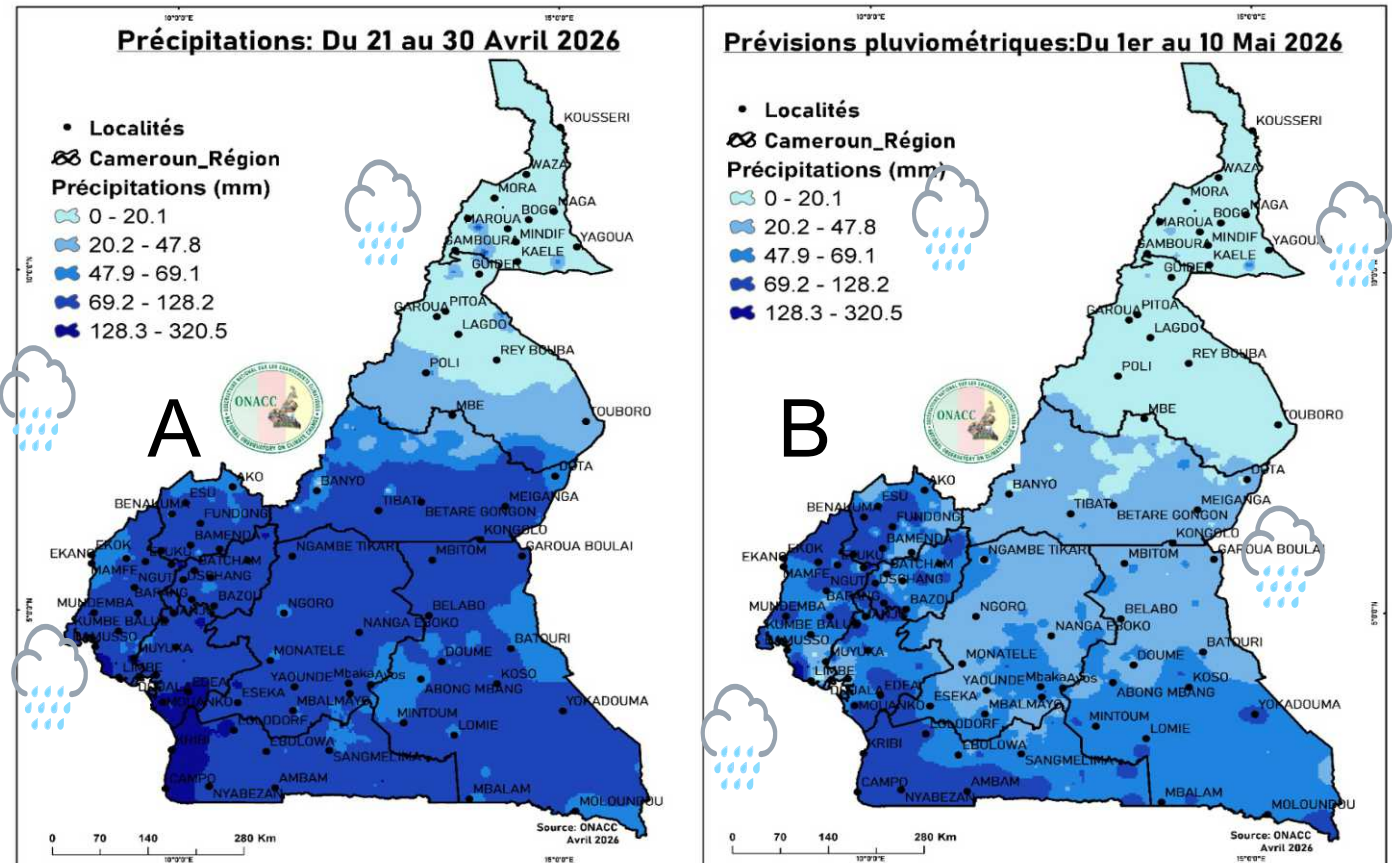


Figure 1 : Variation des quantités de précipitations de la décade en cours (b) par rapport à celles enregistrées à la décade du 21 au 30 avril 2026 (a).
 Source : ONACC, Mai 2026

c) Dans la zone Forestière à Pluviométrie Bimodale : Il est attendu pour cette décade :

- des précipitations d'intensité variable comprises entre 47,9 et 69,1 mm dans les localités de Ayos, Eséka, Mbaka, Mbalmayo, Ngambè-Tikar, etc. ; entre 20,2 et 47,8 mm dans les localités de Nkoteng, Yaoundé, Makénéné, Ntui, Bafia, Monatélé, Ngoro, Nanga-Eboko, Akonolinga, Mfou, etc., région du Centre ;
- des précipitations comprises entre 20,2 et 47,8 mm dans les localités de Doumé, Mbitom, Garoua Boulai, Bétaré Oya, Batouri, Bélabo, etc.; entre 47,9 et 69,1 mm dans les localités de Mambélé, Yokadouma, Lomié, Mbalam, Moloundou , Messamena, Bertoua, Mbitom, etc., région de l'Est ;
- des pluies comprises entre 128,3 et 320,5 mm dans les localités de Kribi, Ambam, Nyabizan, Lolodorf et Campo ; entre 69,2 et 128,2 mm dans les localités de Sangmélima, Kye-Ossi, Akom II, Ebolowa, etc., région du Sud.

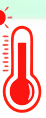
d) Dans la zone des Hautes terres: La décade du 1er au 10 mai 2026 sera marquée par :

- des pluies comprises entre 47,9 et 128,2 mm, dans la majeure partie de la région de l'Ouest notamment dans les localités de Mbouda, Bazou, Bafou, Bafoussam, Dschang, Batcham, Batié, Foumban, etc.
- ;des pluies comprises entre 47,9 et 128,2 mm dans les localités de Bali, Kumbo, Widikum, Santa, Nkambe, Bambalang, Benakuma, Esu, Bamenda, Wum, etc., région du Nord-Ouest.

e) Dans la zone Forestière à Pluviométrie Monomodale: La décade du 1er au 10 mai 2026 sera marquée par :

- des pluies comprises entre 47,9 et 128,2 mm dans les localités de Tiko, Bamusso, Limbé, Nguti, Ekok, Ekan, Mundemba, etc, région du Sud-Ouest ;
- des pluies comprises entre 47,9 et 128,2 mm dans les localités de Manoka, Yassa, Nkongsamba, Loum, Manjo, Yingui, Nyanon, Ndom, Ekombé, Dizangué, Edéa, Yabassi, Pouma, Penja, Mouanko, Douala, Melong, Nkondjock, etc., région du Littoral.

2) Pour les températures



En se fondant sur la moyenne historique des températures maximales moyennes enregistrées pendant cette décade sur la période allant de 1979 à 2022, notamment 36,5°C dans la région de l'Extrême-Nord ; 6,9°C dans la région du Nord ; 34,2°C dans la région de l'Adamaoua ; 31,7°C dans la région du Centre ; 32,9°C dans la région du Sud ; 31,8°C dans la région de l'Est ; 25,5°C dans la région de l'Ouest ; 26,9°C dans la région du Nord-Ouest ; 26,8°C dans la région du Sud-Ouest et 28,2°C dans la région du Littoral, il est attendu pour la décade du 1er au 10 mai 2026, des températures maximales :

- autour de la moyenne dans les localités de Waza, Bogo, Kaélé Gamboura et de Yagoua ; inférieures à la moyenne dans les localités de Makary, Kousséri, Mora, Mokolo, Maroua, Maga et de Mindif, région de l'Extrême-Nord ;
- autour de la moyenne dans les localités de Guider, Dembo, Garoua, Pitoa, Poli, Tcholliré, Touboro et de Rey-Bouba ; inférieures à la moyenne dans la localité de Lagdo, région du Nord ;
- supérieures à la moyenne dans les localités de Mbakaou, Kongolo, Yimbéré, Kongolo et de Tibati ; autour de la moyenne dans la localité de Banyo ; inférieures à la moyenne dans les localités de Meiganga, Tignère, Ngaoundéré, Dota et de Mbé, région de l'Adamaoua ;
- supérieures à la moyenne dans les localités de Moloundou, Mbitom, Doumé et de Dimako ; autour de la moyenne dans les localités de Bétaré-Oya, Abong-Mbang et de Koso ; inférieures à la moyenne dans les localités de Garoua-Boulai et de Lomié, région de l'Est ;
- supérieures à la moyenne dans les localités de Yoko, Mbandjock, Monatélé et de Bafia, ; autour de la moyenne dans les localités de Ngoro, Obala, Yaoundé, Eséka, Nkoteng et d'Akonolinga, région du Centre ;
- supérieures à la moyenne dans les localités de Kribi, Zoétélé, Ambam et de Djoum ; autour de la moyenne dans les localités d'Ebolowa, Nyabizan, Sangmélina, Minkoumou, Akom II et de Campo, région du Sud ;
- supérieures à la moyenne dans les localités de Mamfe, Ekok, Mundemba, Kumbe Balue, Bamusso et de Bakogo ; autour de la moyenne dans les localités de Nguti et Buea, région du Sud-Ouest ;
- supérieures à la moyenne dans les localités de Ndop, Audu et de Nwa ; autour de la moyenne dans la localité de Santa, région du Nord-Ouest ;
- supérieures à la moyenne dans les localités de Makam, Fouban, Tonga et de Foubot, autour de la moyenne dans les localités de Bazou et de Dschang ; inférieures à la moyenne dans les localités de Makam et de Fouban, région de l'Ouest ;
- supérieure dans les localités de Douala, Loum, Mouanko et de Loum, autour de la moyenne dans les localités de Ndokama et d'Edéa, région du Littoral.

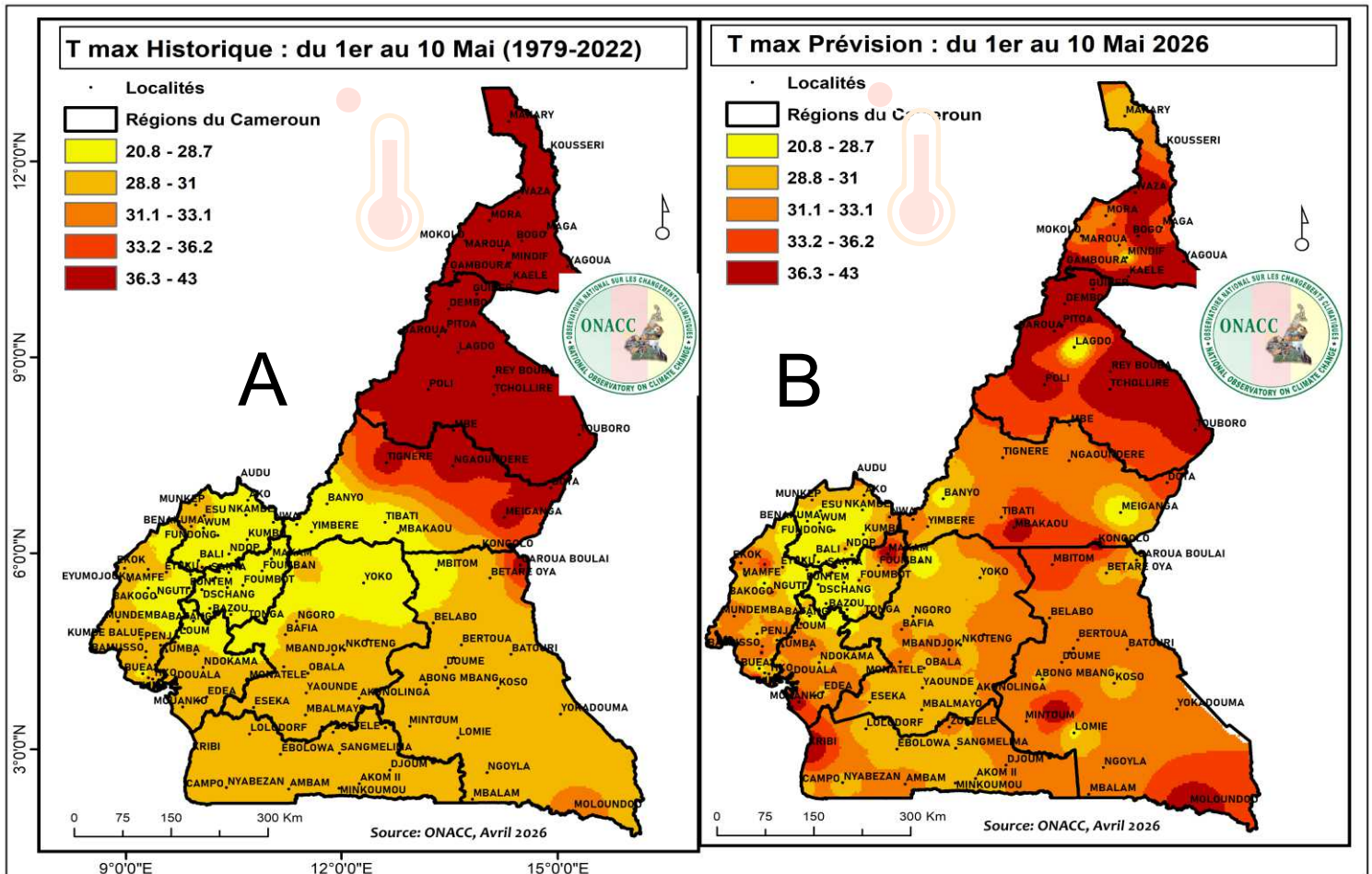


Figure 2 : Variation des températures maximales moyennes de la décade en cours (b) par rapport à celles enregistrées à la même période de 1979 à 2022 (a)

Source : ONACC, Mai 2026

En se fondant sur les températures maximales moyennes enregistrées à la décade du 21 au 30 avril 2026, il est attendu pour la décade du 1er au 10 mai 2026, des températures maximales :

- autour de la moyenne dans les localités de Waza, Yagoua à Bogu, Kaélé et de Gamboura ; inférieures à la moyenne dans les localités de Makary, Kousséri, Maga, Mora, Mindif et de Maroua, région de l'Extrême-Nord ;
- supérieures à la moyenne dans les localités de Poli et de Touboro ; autour de la moyenne dans les localités de Guider, Dembo Pitoa, Garoua, Rey- Bouba et de Tcholliré ; inférieures à la moyenne dans la localité de Lagdo, région du Nord ;
- supérieures à la moyenne dans les localités de Mbakaou, Kongolo, Tignère Ngaoundéré, Dota et de Tibati ; autour de la moyenne dans les localités de Mbé, Banyo et de Yimbéré ; inférieures à la moyenne dans la localité de Meiganga, région de l'Adamaoua ;
- supérieures à la moyenne dans la majorité des localités de la région de l'Est et du Nord-Ouest ;
- autour de la moyenne dans la majorité des localités des régions du Centre, de l'Ouest et du Sud-Ouest ;
- Supérieures à la moyenne dans les localités de Kribi, Lolodorf, Zoétélé et de Djoum ; autour de la moyenne dans les localités de Sangmélina, Ebolowa, Nyabizan et de Campo, région du Sud ;
- Supérieure à la moyenne dans les localités de Loum et de Mouanko ; autour de la moyenne dans la localité d'Edéa ; inférieures à la moyenne dans la localité de Ndokama, région du Littoral.

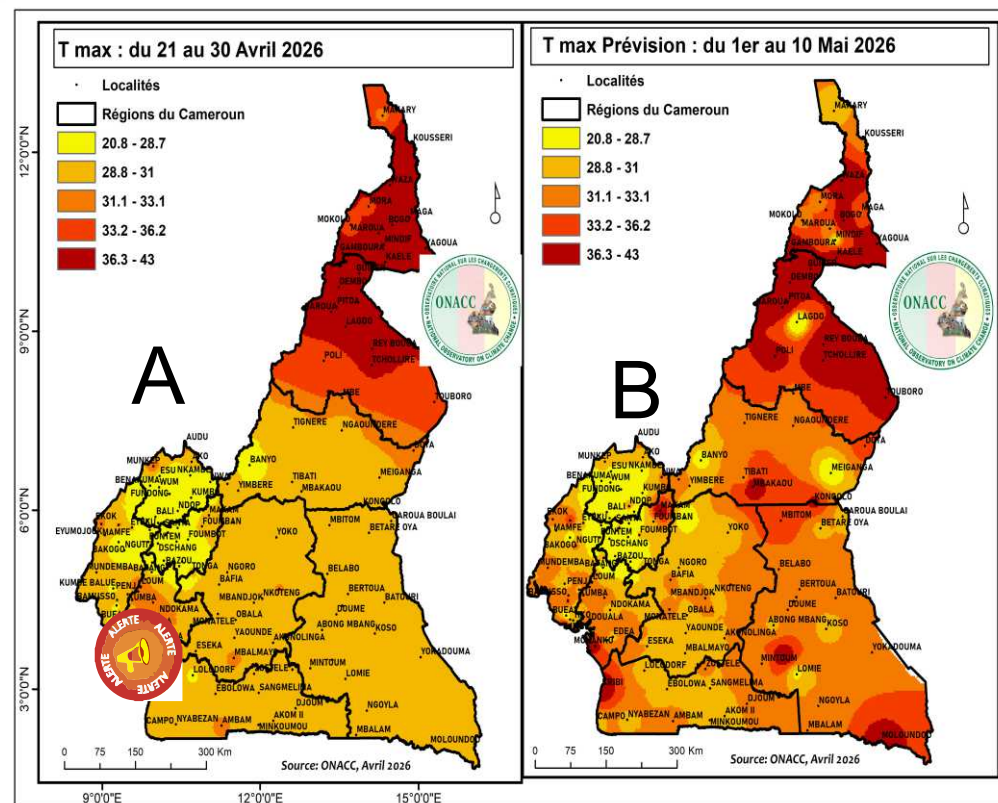


Figure 3 : Variation des températures maximales moyennes prévues pour la décade du 21 au 30 Avril 2026 (b) par rapport à celles enregistrées à la décade du 11 au 20 avril 2026 (a)
Source : ONACC, Mai 2026

Alertes pour les températures maximales

Durant cette décade du 1er au 10 mai 2026, une attention particulière devra être portée sur certaines localités, qui présentent une très forte probabilité d'enregistrer une augmentation des températures maximales par rapport à leur moyenne enregistrée à la décade du 21 au 30 avril 2026. Il s'agit de :

- Waza, Maga, Bogu, Yagoua et Kaélé, région de l'Extrême-Nord ;
- Poli, Dembo, Pitoa, Lagdo, Touboro, Tcholliré et Rey Bouba, région du Nord ;
- Tibati, Mbakaou, Dota, Tignère et Ngaoundéré, région de l'Adamaoua ;
- Mbitom, Bélabo, Bertoua, Batouri, Doume, Mintoum, Yokadouma et Moloundou, région de l'Est ;
- Kribi, Campo, Zoétélé, et Djoum, région de Sud ;
- Makam, Fouban et Foubot, région de l'Ouest ;
- Ekok, Mamfe, Mundemba et Bamusso, région du Sud-Ouest ;
- Edéa et Mouanko, région du Littoral.

b) températures Minimales

En se fondant sur la moyenne historique des températures minimales enregistrées de 1979 à 2022, notamment 24,2°C dans la région de l'Extrême-Nord ; 24,7°C dans la région du Nord ; 19,5°C dans la région de l'Adamaoua ; 22,1°C dans la région du Centre ; 22,5°C dans la région de l'Est ; 17°C dans la région de l'Ouest ; 17,2°C dans la région du Nord-Ouest ; 20,3°C dans la région du Sud-Ouest et 22,3°C dans la région du Littoral, il est attendu pour la décade du 21 au 30 avril 2026, des températures minimales :

- Inférieures à la moyenne dans les localités de Makary, Kousséri, Maroua, Mokolo, Gamboura et de Mindif ; autour de la moyenne dans les localités de Waza, Bogo, Kaélé, Yagoua et de Mora, région de l'Extrême-Nord ;
- autour de la moyenne dans la majorité des localités de la région du Nord ;
- inférieures à la moyenne dans les localités de Tignère, Dota et de Meiganga ; autour de la moyenne à Banyo ; supérieures à la moyenne dans les localités de Ngaoundéré, Banyo, Mbakaou, Yimbéré et de Tibati, région de l'Adamaoua ;
- supérieures à la moyenne dans la majorité des localités des régions du Centre, de l'Est, du Sud, du Nord-Ouest et du Sud-Ouest ;

- autour de la moyenne à Dschang et Bazou ; supérieures à la moyenne dans le reste des localités de la de l'Ouest ;
- inférieures à la moyenne dans la localité de Ndokama ; autour de la moyenne dans les localités de Mouanko et de Loum ; supérieures à la moyenne dans les localités de Douala et d'Edea, région du Littoral.

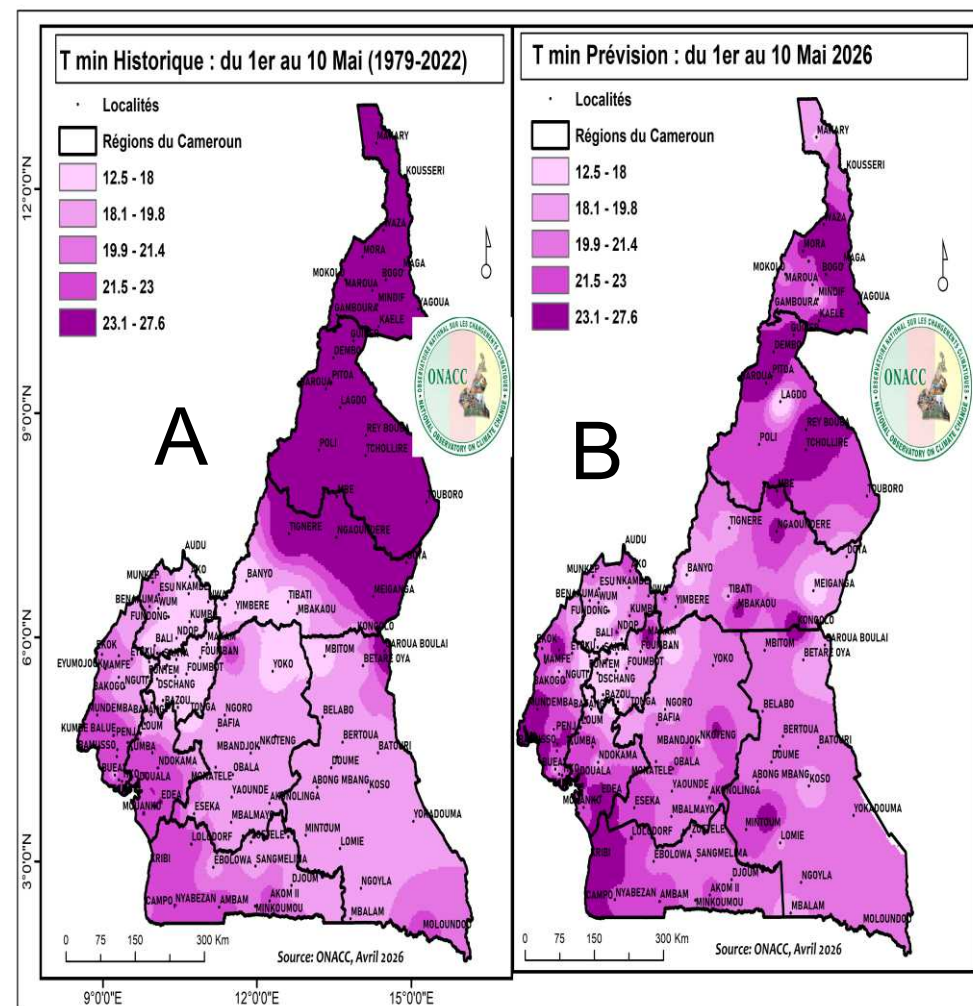


Figure 4 : Variation des températures minimales moyennes prévues pour la décade du 1er au 10 mai 2026 (b) par rapport aux moyennes historiques enregistrées à la même période de 1979 à 2022 (a).
Source : ONACC, Mai 2026

En se fondant sur les températures minimales moyennes enregistrées à la décade du 21 au 30 avril 2026, il est attendu pour la décade du 1er au 10 mai 2026, des températures minimales

- Inférieures à la moyenne dans les localités de Makary, Kousséri, Maroua, Mokolo, Gamboura et de Mindif ; autour de la moyenne dans les localités de Waza, Bogo, Kaélé, Yagoua et de Mora, région de l'Extrême-Nord ;
- autour de la moyenne dans la majorité des localités des régions du Nord, du Sud-Ouest, de l'Est, de l'Ouest, du Nord-Ouest et du Sud ;
- inférieures à la moyenne dans les localités de Tignère, Tibati, Banyo et de Meiganga ; autour de la moyenne dans la localité de Dota ; supérieures à la moyenne dans les localités de Ngaoundéré, Mbé, Mbakaou, Yimbéré et de Kongolo, région de l'Adamaoua ;

- inférieures à la moyenne dans la majorité des localités des régions du Centre et du Littoral.

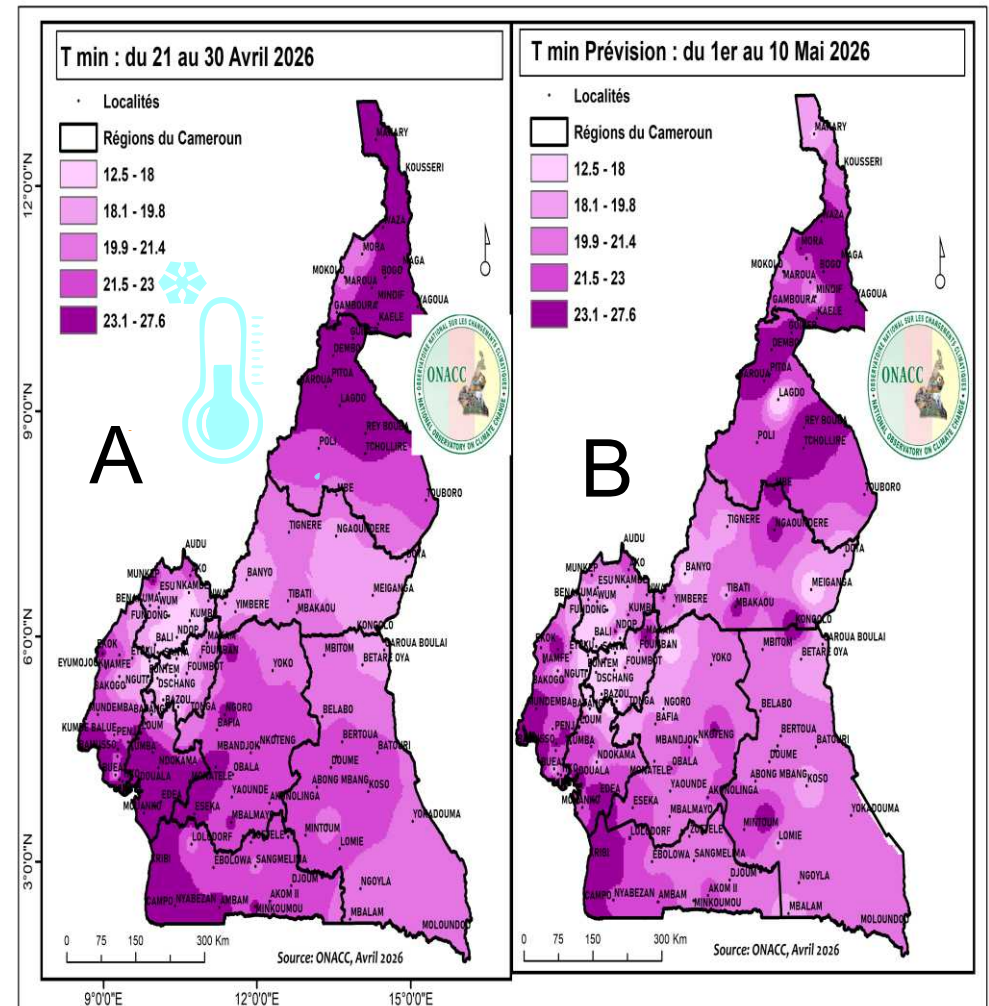


Figure 5 : Variation des températures minimales prévues pour la décade du 1er au 10 mai 2026 (b) par rapport à celles enregistrées à la décade du 21 au 30 avril 2026 (a).
Source : ONACC, Mai 2026



Alertes pour les températures minimales

Durant cette décade du 1er au 10 mai 2026, une attention particulière devra être portée sur les localités qui présentent une très forte probabilité d'enregistrer des températures minimales élevées. Il s'agit notamment des localités de :

- Makary, Maga, Bogo, Minawao, Ouro-guertodé, Kaélé, Mindif, Yagoua et Kousséri, région de l'Extrême-nord ;
- Garoua, Dembo, Lagdo et Pitoa, région du Nord ;
- Mbé, Ngaoundéré, Mbakaou et Kongolo, région de l'Adamaoua ;
- Nkoteng, Eséka, Akonolinga, Mbandjock et Obala, région du centre ;
- Kribi, Nyabizan, Lolodorf et Campo, région du Sud ;
- Bamusso, Limbe, Ekok, Mundemba, Bakogo et Idabato, région du Sud-ouest ;
- Dizangué, Edéa, Mouanko, Ndokama et Douala, région du Littoral.



IV. Risques et potentiels impacts sur les secteurs socio-économiques

a) Dans le secteur de l'agriculture :

Un risque d'enregistrer des cas :

- dégradation et destruction des plantations (tomate, maïs, piment, palmeraies, cacaoyères, bananeraies, papayers, etc.), suite aux vents violents qui pourraient accompagner les pluies annoncées, notamment dans les régions de l'Adamaoua, du Sud, du Centre, de l'Est, de l'Ouest, du Littoral et du Sud-Ouest ;
- verse dans les vergers (safoutiers, orangers, manguiers, etc.), suite aux fortes pluies accompagnées de vents violents notamment dans les régions de l'Adamaoua, du Sud, du Centre, de l'Est, de l'Ouest, du Littoral et du Sud-Ouest ;
- pourriture des produits agricoles de contre-saison (oignons, sorgho, etc.), suite aux pluies sporadiques qui pourraient être enregistrées dans la zone Soudano Sahélienne ;
- dégradation de la santé végétale des cultures de contre saison dans la zone Soudano-Sahélienne suite aux températures élevées qui pourraient favoriser les feux de brousse, des maladies de cultures, l'apparition des chenilles et le stress hydrique.

b) Dans le secteur de la santé : Un risque élevé d'enregistrer des cas de :

- maladies respiratoires suite aux particules de poussières de plus en plus présentes dans l'air dans la zone soudano-sahélienne ;
- prolifération des moustiques vecteurs du paludisme suite à la stabilisation des gîtes larvaires dans le grand Sud du pays ;
- méningites dans la zone soudano-sahélienne, suite aux températures élevées et à la persistance des vents secs issus de l'Harmattan ;
- malaises, suite à un inconfort thermique lié à la chaleur nocturne dans la zone Soudano-sahélienne, surtout chez les personnes âgées, les femmes enceintes, les personnes souffrant de pathologies générales (diabète, hypertension, etc.).

V. Risques et potentiels impacts sur les secteurs socio-économiques

c) Dans le secteur de l'environnement et la biodiversité : Un risque élevé d'enregistrer :

- une accentuation de vague de chaleur dans certaines localités des régions de l'Extrême-Nord et du Nord suite à l'augmentation des températures maximales ;
- de canicules (jours successifs avec des températures supérieures à 40°C) dans la zone Soudano-Sahélienne ;
- des cas d'inondation dans les zones Forestière à Pluviométrie Bimodale et Monomodale, de Hauts Plateaux, suite aux fortes pluies qui pourront être enregistrées ;
- des cas de glissement de terrain dans la région du Sud-Ouest (Wabane, Baranka, Bichati, Azi, Menji et Dungated), suite aux fortes pluies qui pourront être enregistrées, associés au relief accidenté ;
- des cas de brouillard matinaux dans les agglomérations et les flancs de collines dans les zones Forestières à Pluviométrie Bimodale et Monomodale, la zone des Hautes Terres et la zone de Hautes Savanes Guinéennes ;
- la dégradation des écosystèmes et de la biodiversité, suite à des températures élevées dans la zone soudano-sahélienne ;
- la divagation des animaux hors des Parcs et Réserves, à la recherche de la ressource en eau et de nourriture dans la zone soudano-sahélienne ;
- des chutes de grêles, dans quelques localités des régions de l'Ouest et du Nord-Ouest, suite à la forte convection et l'instabilité atmosphérique ;
- des cas de vents violents dans les régions de l'Adamaoua, du Sud-Ouest, du Littoral et du Nord-Ouest, suite à la forte convection et l'instabilité atmosphérique ;
- des cas d'incendie dans certaines localités des régions de l'Extrême-Nord et du Nord dus à des fortes chaleurs, la faible humidité dans l'air couplée aux vents violents favorisant ainsi la propagation des feux.

d) Dans le secteur de l'eau et de l'énergie : Un risque élevé d'enregistrer :

- une raréfaction de la ressource en eau pour différents usages socioéconomiques dans de nombreuses localités de la zone Soudano-Sahélienne ;
- une baisse du débit des cours d'eau, notamment la Bénoué, le Logone, le lac Maga, le Faro, etc., avec un impact sur les activités agropastorales, hydroélectrique, etc. ;
- des cas de délestages dus à la chute des poteaux électriques suites aux fortes pluies accompagnées de vents violents et de foudre dans certaines agglomérations (Yaoundé, Kribi, Ngaoundéré, etc.) ;
- une augmentation de la turbidité dans les points de captage des eaux de consommation.



e) Dans le secteur de l'élevage : Un risque élevé d'enregistrer des cas de :

- pertes d'animaux (volaille, bétail, etc.) dans la zone soudano-sahélienne suite aux contrastes marqués (écart thermique) entre les températures diurnes et nocturnes ;
- épizooties (tuberculose, fièvre aphteuse, etc.) dans la zone soudano-sahélienne suite aux inconforts thermiques.



f) Dans le secteur urbain :

Un risque d'enregistrer :






- le développement des ilots de chaleur dans les grandes agglomérations (Maroua, Garoua, Douala, etc.), en raison des conditions de températures peu confortables ;
- des inondations suite aux pluies intenses et l'obstruction des voies de drainage dans certaines agglomérations (Yaoundé, Kribi, Douala 4, Manjo, Kekem, Fouban, Santchou, Oku, Ndop, etc.).



g) Dans le secteur de la défense et sécurité

Un risque d'enregistrer des cas de conflits agro-pastoraux dans la zone Soudano-Sahélienne et la zone de Hautes Savanes Guinéennes liés à la raréfaction de la ressource en eau et du pâturage.



Type de risque	Région	Localité susceptible d'être affectée	Jours les plus probables	Facteur déterminants
Épisodes de chaleur extrême 	Extrême-Nord, Nord & Adamaoua,	Dans la majeure partie de l'Extrême-Nord et du Nord, y compris au nord de la région de l'Adamaoua	05-09	Des températures maximales allant jusqu'à 44,4 °C dans certains cas
Orages et éclairs 	Adamaoua, Nord, Nord-Ouest, Ouest, Sud-Ouest, Centre, Est, Littoral & Sud	Dans huit régions et dans le sud de la région du Nord	01-10	Une forte convection et une ascension intense d'air chaud et humide, au contact de masses d'air froid localisées
Tempêtes de grêle	Ouest, Nord-Ouest	Quelques localités des régions de l'Ouest et du Nord-Ouest	01-07	Forte convection et instabilité atmosphérique
Vents violents 	Nord-Ouest, Littoral, Sud-Ouest & Adamaoua	Dans quatre régions, mais plus prononcée dans les régions du Nord-Ouest et de l'Adamaoua	02-07	Forte convection, orages et effets de relief localisés, avec des vents pouvant atteindre 19km/h dans certaines zones.
	Nord & Extrême-Nord	Dans les deux régions, mais plus intense dans le Nord	01-04 & 08-10	
Inondations 	Sud-Ouest	Fontem, Mamfe, Menji, Limbe, Big Akak II	01-04	 Épisodes de pluies torrentielles occasionnels et successifs
	Centre & Littoral, Sud	Douala IV, Yabassi, Manjo, Kribi, Yaoundé,	01-03 & 05-07	
	Ouest	Dschang, Kekem, Bafang, Santchou, Nkong-Ni, Mbouda	01-02-04-06	
	Nord-Ouest	Kumbo, Ajung, Fundong, Batibo, Mbengwi, Oku, Bamenda, Kumbo, Ako, Djottin, Wum, Laa-Bum	01-07 01-05	

VII. MESSAGES CLES

Message 1 : un risque d'enregistrer le développement des îlots de chaleur dans certaines agglomérations (Maroua, Garoua et Douala, etc.), en raison des conditions de températures peu confortables;

Message 2 : une raréfaction de la ressource en eau pour différents usages économiques dans de nombreuses localités de la zone soudano-sahélienne, ainsi que dans la partie Nord de la région de l'Adamaoua ;

Message 3 : des cas de pertes d'animaux (volaille, bétail, etc.) suite à un inconfort thermique dans la zone Soudano-sahélienne et la zone des Hautes Savanes Guinéennes, suite aux contrastes marqués par des écarts thermiques entre les températures diurnes et nocturnes ;

Message 4 : un risque d'enregistrer des conflits agro-pastoraux dans la zone Soudano-sahélienne et de Hautes Savanes Guinéennes (partie Nord) suite à la raréfaction de la ressource en eau et du pâturage.

Pour plus d'informations, www.onacc.cm
B.P : 35032; Facebook: OnaccCmr; X : OnaccCmr;
LinkedIn: Observatoire National sur les Changements Climatiques
Bâtiment n°1220, Rue n° 793, Bastos, Yaoundé, Cameroun
Tel. + (237) 222-209-504/222-209-500
e-mail: info@onacc.cm

VIII. Quelques recommandations

+ Dans le secteur de la santé :

Il est fortement recommandé aux populations de :

- veiller au respect des règles d'hygiène pour l'eau et les aliments consommés (lavage des mains et des aliments avant la consommation) ;
- préconiser le port de cache-nez pour éviter l'inhalation des particules de poussières dans l'air;
- boire beaucoup d'eau pour limiter les risques de déshydratation.



Dans le secteur de l'élevage et la pêche: Il est vivement recommandé aux populations de :

- aérer les fermes pour pallier aux inconforts thermiques ;
- prendre attache avec les services zootechniques pour un suivi de proximité du bétail, de la volaille, etc. durant cette période afin de minimiser les pertes.

D



- éviter de s'abriter sous les arbres et les traversées (ponts) lors des événements pluvieux ;
- débrancher les appareils électro-ménagers lors des événements pluvieux ;
- s'habiller léger afin de réduire l'inconfort thermique ;
- prendre des dispositions pour l'aération et la ventilation des maisons pour faire face à la chaleur.



de:

- consulter les calendriers agricoles pour la zone des Hautes Savanes guinéennes et la première campagne dans le grand sud du pays (régions du Sud, du Centre, de l'Est, de l'Ouest, du Nord-Ouest, du Littoral et du Sud-Ouest), pour les dates de démarrage de semis et la planification des activités agricoles. Lesdits calendriers sont disponibles sur toutes les plates-formes numériques (www.onacc.cm);
- continuer avec les semis dans les localités de Banyo, Banki, Sambolabbo, Ngaoundéré, Metet, Tignère, etc.) dans la zone des Hautes Savanes Guinéennes.