

REPUBLIQUE DU CAMEROUN

Paix-Travail-Patrie

**OBSERVATOIRE NATIONAL SUR
LES CHANGEMENTS CLIMATIQUES**

DIRECTION GENERALE

REPUBLIC OF CAMEROON

Peace-Work-Fatherland

**NATIONAL OBSERVATORY
ON CLIMATE CHANGE**

DIRECTORATE GENERAL



ONACC



www.onacc.cm;



info@onacc.cm;



(+237) 693 370 504 / 654 392 529

BULLETIN N°261

**Prévisions et alertes climatiques décadaire du
21 au 30 Mai 2026**



21 Mai 2026

Prof. Dr. Ing. AMOUGOU Joseph Armathé, Directeur Général de l'Observatoire National sur les Changements Climatiques (ONACC) et Enseignant au Département de Géographie à l'Université de Yaoundé I, Cameroun.
Ing. FORGHAB Patrick MBOMBA, Directeur Général Adjoint de l'Observatoire National sur les Changements Climatiques (ONACC)

Équipe de réalisation (ONACC)

Dr. BATHA Romain Armand Soleil, Chef de Département de Production et de Diffusion des Services Climatologiques de Veille et des Alertes (DPDSCVA)
Dr. MEYONG René Ramses, Chef d'Antenne Régionale pour l'Extrême Nord ;
NDJELA MBEIH Gaston Evariste, Chargé d'Études Assistant N°2 au Département de Production et de Diffusion des Services Climatologiques de Veille
SOUGA BOYOMO Thomas Magloire, Cadre à l'ONACC, Antenne Régionale de l'Extrême Nord ;
OBENEBANGHA BATE MBI, Spécialiste en climatologie et biogéographie.
Dr. KIMING Ignatius NGALA, Spécialiste en climatologie ;
Dr. KEYETAT MARIE LAURE, Cadre à l'ONACC, Département de Production et de Diffusion des Services Climatologiques de veille et des Alertes ;
POUM BIMBAR, Cadre à l'ONACC, Département d'Informatique et des statistiques
Abubakar Unusa, Cadre à l'ONACC, Département de Production et de Diffusion des Services Climatologiques de veille et des Alertes ;
Fai Dalhatu Tirnyuy, Cadre à l'ONACC, Département de Production et de Diffusion des Services Climatologiques de veille et des Alertes ;
MBEREBE Delsia, Cadre à l'ONACC, Département de Production et de Diffusion des Services Climatologiques de veille et des Alertes ;
ABOSSOLO ZE Roger Bryan, Cadre à l'ONACC, Département de Production et de Diffusion des Services Climatologiques de veille et des Alertes ;
ZOUH TEM Isabella, Chef de Département de Géomatique ;
MESSI AMOUGOU Max, Chargé d'Études Assistant N°1 au Département de Géomatique ;
ANABA OLOMO Muriel Frédérique, Chargé d'Études Assistant N°2 au Département de Géomatique ;
ANYE Victorine Ambo, Chargé d'études assistant N°2, Département d'observation Intégré et d'évaluation des coûts des impacts des changements climatiques, ONACC
MEKA ZE Philemon Raïssa, Cadre à l'ONACC, chargée de la traduction.
Frank Parfait NAMEKONG, Chargé de Communication et des Relations Publiques.
ELONG Julien Aymar, Chargé d'études assistant N°2 à la cellule Juridique, ONACC.

I Introduction

Le présent Bulletin de prévisions et d'alertes climatiques décennales n°261 a été élaboré à partir des données climatiques historiques in situ, pour la période allant de 1979 à 2022, issues du réseau d'observation météorologique national géré par le Ministère des Transports du Cameroun, ainsi que des données climatiques d'origine satellitaire, collectées régulièrement auprès des grands centres internationaux comme l'Institut International de Recherche sur le climat et la société (IRI), la National Oceanic and Atmospheric Administration (NOAA)-USA, le Centre Régional d'Agro-Hydro-Météorologie (AGRHYMET). À cet effet, l'ONACC tient à exprimer toute sa gratitude au Ministère des Transports ainsi qu'aux institutions internationales sus mentionnées pour toutes les facilités engagées pour accéder à ces données. En se basant sur les données historiques de 1979 à 2022, ce bulletin présente les conditions climatiques prévues sur l'ensemble du territoire national pour les dix prochains jours (du 21 au 30 mai 2026). Par ailleurs, il met en exergue les risques, les menaces et les potentiels impacts de la situation climatique annoncée, sur les secteurs de développement socio-économique.

II: Synthèse des Prévisions

II.1. Pour les températures

II.1.1. Températures Maximales :

- Les localités ci-après présentent une probabilité élevée d'enregistrer des températures maximales variant d'autour à supérieures à la moyenne historique enregistrée à la même période de 1979 à 2022. Il s'agit de :
- Waza, Gamboura, Bogo, Kaélé, et Yagoua, région de l'Extrême-Nord ;
- Guider, Dembo, Garoua, Pitoa, Tcholliré, Rey-Bouba et Poli, région du Nord ;
- Mbakaou, Dota, Banyo, Kongolo et Mbé, région de l'Adamaoua ;
- Koso, Mbitom, Bétaré-Oya et Abong-Mbang, région de l'Est ;
- Bafia, Mbandjock, Monatélé, Ngoro, Obala, Yaoundé, Eséka, Nkoteng et Akonolinga, région du Centre ;
- Ambam, Ebolowa, Kribi, Zoétéélé, Djoum, Nyabizan, Sangmélina, Minkoumou, Akom II et Campo, région du Sud ;
- Audu, Munkep, Ako, Nwa, Ndop, Esu, Santa, Fundong, Kumbo et Wum, région du Nord-Ouest ;
- Makam, Foumban, Tonga, Foubot, Bazou et Dschang, région de l'Ouest ;
- Mamfe, Ekok, Mundemba, Kumbe Balue, Bamusso, Bakogo, Nguti et Buea, région du Sud-Ouest ;
- Douala, Penja, Mouanko, Ndokama, Loum et Edéa, région du Littoral.

II.1.2. Températures Minimales

Durant la décade du 21 au 30 mai 2026, une attention particulière devra être portée sur les localités qui présentent une très forte probabilité d'enregistrer des températures minimales élevées. Il s'agit notamment des localités de :

- Makary, Maga, Bogo, Minawao, Kaélé, Mindif, Yagoua et Kousséri, région de l'Extrême-nord ;
- Garoua, Dembo, Rey Bouba, Tcholliré et Pitoa, région du Nord ;
- Mbé, Ngaoundéré, Mbakaou et Kongolo, région de l'Adamaoua ;
- Nkoteng, Eséka, Akonolinga, Mbalmayo, Yaoundé, Mbandjock et Obala, région du Centre ;
- Makam, région de l'Ouest ;
- Ndop, Ako, Audu, région du Nord-Ouest ;
- Kribi, Nyabizan, Ambam, Lolodorf et Campo, région du Sud ;
- Bamusso, Limbe, Ekok, Mundemba, Bakogo et Idabato, région du Sud-Ouest ;
- Dizangué, Edéa, Mouanko et Douala, région du Littoral.

NB1 : La décade allant du 21 au 30 mai 2026 sera marquée par des épisodes de fortes chaleurs, avec des températures diurnes comprises entre 32°C et 41,4°C, dans les régions du Littoral, de l'Adamaoua, de l'Extrême-Nord et du Nord.

NB2 : Cette décade du 21 au 30 mai 2026 sera marquée par des situations de nuits chaudes, avec des températures nocturnes comprises entre 21 et 28°C, dans les régions du Littoral, du Sud-Ouest, du Sud, de l'Extrême-Nord, du Nord et du Centre.

1) Pour les précipitations

Cette décade du 21 au 30 mai 2026 sera marquée par une :

- installation progressive de la saison des pluies dans la zone Soudano-sahélienne (régions du Nord et de l'Extrême-Nord) ;
- augmentation des quantités de pluies par rapport à la dernière décade (du 11 au 20 mai 2026) dans la zone Forestière à Pluviométrie Monomodale (régions du Littoral et du Sud-Ouest) et la zone des Hauts-Plateaux (régions de l'Ouest et du Nord-Ouest) ;
- augmentation des quantités de pluies par rapport à la dernière décade (du 11 au 20 mai 2026) dans la zone de Hautes Savanes Guinéennes et les parties Est et Nord de la zone Forestière à Pluviométrie Bimodale (régions du Centre, du Sud et de l'Est).

NB3 : Ladite période sera marquée par :

- installation progressive de la saison des pluies dans la zone Soudano-sahélienne (régions du Nord et de l'Extrême-Nord) ;
- continuité de la petite saison des pluies dans la zone Forestière à Pluviométrie Bimodale (régions du Centre, du Sud et de l'Est) ;
- continuité de la saison des pluies dans la zone Forestière à Pluviométrie Monomodale (régions du Littoral et du Sud-Ouest) et dans la zone des Hauts-Plateaux (régions de l'Ouest et du Nord-Ouest) ;
- continuité de la saison des pluies dans la zone des Hautes Savanes Guinéennes (région de l'Adamaoua).

III. Détails des prévisions climatiques pour la période allant du 21 au 30 Mai 2026

1) Pour les précipitations

a) Dans la zone Soudano-Sahélienne: Cette décade du 21 au 30 mai 2026 sera marquée par une :

- installation progressive de la saison des pluies dans la région de l'Extrême-Nord, avec des précipitations d'intensité variable comprises entre 5 et 63,7 mm dans les localités de Mokolo, Kalfou, Kaélé, Hina, Gobo, Guéré, Guirvidik, Mokong, Mandaya, Tchouvouk, Gawar, Maga, Maroua, etc. ;
- installation progressive de la saison des pluies dans la région du Nord, avec des précipitations d'intensité variable comprises entre 14,7 et 78,2 mm dans les localités de Guider, Pitoa, Lagdo, Poli, Bibémi, Nana, Djaboulé, Bakary, Bakha, Faro, Touboro, etc.

b) Dans la zone des Hautes Savanes Guinéennes

- Cette décade du 21 au 30 mai 2026 sera marquée par des quantités de précipitations comprises entre 39,8 et 103,4 mm, signe d'une continuité de la saison des pluies dans ladite zone agroécologique.

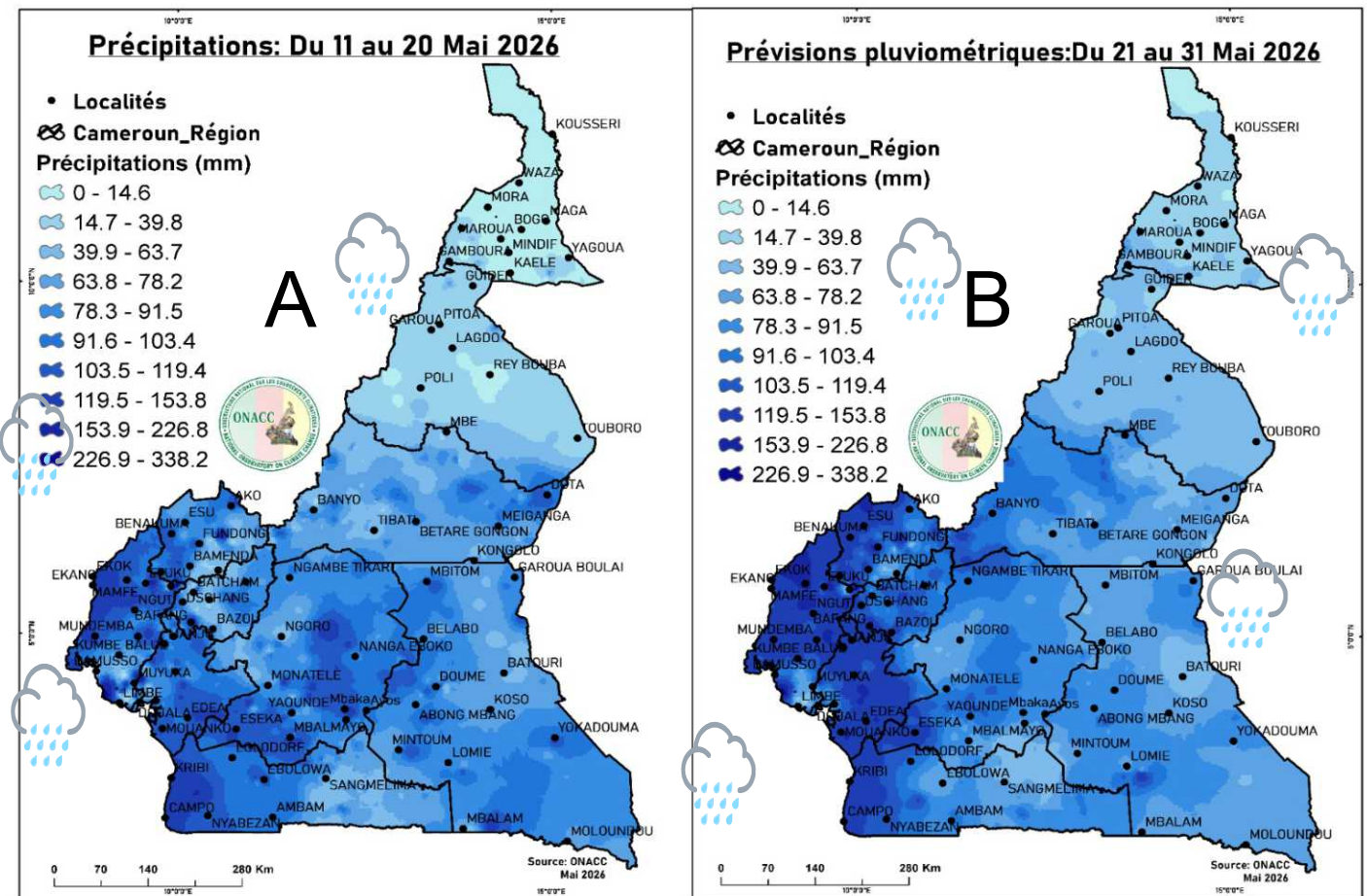


Figure 1 : Variation des quantités de précipitations de la décade en cours (b) par rapport à celles enregistrées à la décade du 11 au 20 mai 2026 (a).
 Source : ONACC, Mai 2026

c) Dans la zone Forestière à Pluviométrie Bimodale : Il est attendu pour cette décade du 21 au 30 mai 2026 :

- des précipitations d'intensité variable comprises entre 39,5 et 91,5 mm dans les localités de Mbaka, Ayos, Eséka, Mbalmayo, Ngambè-Tikar, etc. ; entre 63,8 et 119,4 mm dans les localités de Nkoteng, Yaoundé, Makénéné, Ntui, Bafia, Monatéle, Ngoro, Nanga-Eboko, Akonolinga, Mfou, etc., région du Centre ;
- des précipitations comprises entre 63,8 et 119,4 mm dans les localités de Doumé, Mbitom, Garoua-Boulai, Bétaré-Oya, Batouri, Bélabo, Mambélé, Yokadouma, Lomié, Mbalam, Moloundou, Messamena, Bertoua, etc., région de l'Est ;
- des pluies comprises entre 119,5 et 226,8 mm dans les localités de Kribi, Nyabizan, Lolodorf et Campo ; entre 63,8 et 119,4 mm dans les localités de Sangmélina, Ambam, Kye-Ossi, Akom II, Ebolowa, etc., région du Sud.

d) Dans la zone des Hautes terres: La décade du 21 au 30 mai 2026 sera marquée par :

- des pluies comprises entre 63,8 et 226,8 mm, dans la majorité des localités de la région de l'Ouest notamment dans les localités de Mbouda, Bazou, Bafou, Bafoussam, Dschang, Batcham, Batié, Foumban, etc. ;
- des pluies comprises entre 63,8 et 226,8 mm dans les localités de Bali, Kumbo, Widikum, Santa, Nkambe, Bambalang, Benakuma, Esu, Bamenda, Wum, etc., région du Nord-Ouest.

e) Dans la zone Forestière à Pluviométrie Monomodale: La décade du 21 au 30 mai 2026 sera marquée par :

- des pluies comprises entre 103,5 et 226,8 mm dans les localités de Tiko, Bamusso, Limbé, Nguti, Ekok, Ekang, Mundemba, etc, région du Sud-Ouest ;
- des pluies comprises entre 103,5 et 226,8 mm dans les localités de Manoka, Yassa, Nkongsamba, Loum, Manjo, Yingui, Nyanon, Ndom, Ekombé, Dizangué, Edéa, Yabassi, Pouma, Penja, Mouanko, Douala, Melong, Nkondjock, etc., région du Littoral.

2) Pour les températures

En se fondant sur la moyenne historique des températures maximales moyennes enregistrées pendant cette décade sur la période allant de 1979 à 2022, notamment 36,5°C dans la région de l'Extrême-Nord ; 36,9°C dans la région du Nord ; 34,2°C dans la région de l'Adamaoua ; 31,7°C dans la région du Centre ; 32,9°C dans la région du Sud ; 31,8°C dans la région de l'Est ; 25,5°C dans la région de l'Ouest ; 26,9°C dans la région du Nord-Ouest ; 26,8°C dans la région du Sud-Ouest et 28,2°C dans la région du Littoral, il est attendu pour la décade du 21 au 30 mai 2026, des températures maximales :

- autour de la moyenne (36,5°C) dans les localités de Bogu Waza, Kaélé, Gamboura, Mindif et Yagoua ; inférieures à la moyenne à Makary, Kousséri, Maroua, Mora et Mindif, région de l'Extrême-Nord ;
- autour de la moyenne (36,9°C) dans les localités de Poli, Guider, Dembo, Garoua, Pitoa, Tcholliré, Rey-Bouba et Touboro ; inférieures à la moyenne dans la localité de Lagdo, région du Nord ;
- supérieures à la moyenne (34,2°C) dans les localités de Tibati, Mbakaou et Yimbéré autour de la moyenne dans la localité de Banyo et Kongolo ; inférieures à la moyenne dans les localités de Tignère, Ngaoundéré, Tibati, Meiganga, Dota et Mbé région de l'Adamaoua ;
- supérieures à la moyenne (31,8°C) dans les localités de Bitoum, Yokadouma, Ngoyla, Mbalam, Moloundou, Bélabo, Bertoua, Doumé, Bétaré-Oya et de Mbitom ; autour de la moyenne dans les localités de Koso, et Abong-Mbang ; inférieures à la moyenne dans les localités de Garoua-Boulai, Lomié et Dimako, région de l'Est ;
- supérieures à la moyenne (31,7°C) dans la localité de Mbandjock, Yoko, Mbalmayo, Bafia et Monatéle ; autour de la moyenne dans les localités de Ngoro, Obala, Yaoundé, Eséka, Akonolinga et Nkoteng ; région du Centre ;
- supérieures à la moyenne (32,9°C) dans les localités de Kribi, Zoétéle, Campo, Ambam et Djoum ; autour de la moyenne dans les localités d'Ebolowa, Nyabizan, Sangmélima, Minkoumou et Akom II, région du Sud ;
- supérieures à la moyenne (26,8°C) dans les localités de Mamfe, Ekok, Mundemba, Kumbe Balue, Bamusso, Bakogo et Kumba ; autour de la moyenne dans la localité d'Etuku, région du Sud-Ouest ;
- supérieures à la moyenne (26,9°C) dans les localités de Munkep, Audu, Ako, Ndop, Kumbo et Nwa ; autour de la moyenne dans les localités de Esu, Nkambe, Santa, Fundong, et Wum ; inférieures à la moyenne dans la localité de Benakuma, région du Nord-Ouest ;
- supérieures à la moyenne (25,5°C) dans les localités de Makam, Fouban, Tonga, Foubot ; autour de la moyenne dans les localités de Bazou et de Dschang, région de l'Ouest ;
- supérieures à la moyenne (28,2°C) dans les localités de Mouanko, Douala et Loum ; autour de la moyenne dans les localités de Ndokama, et d'Edéa, région du Littoral.

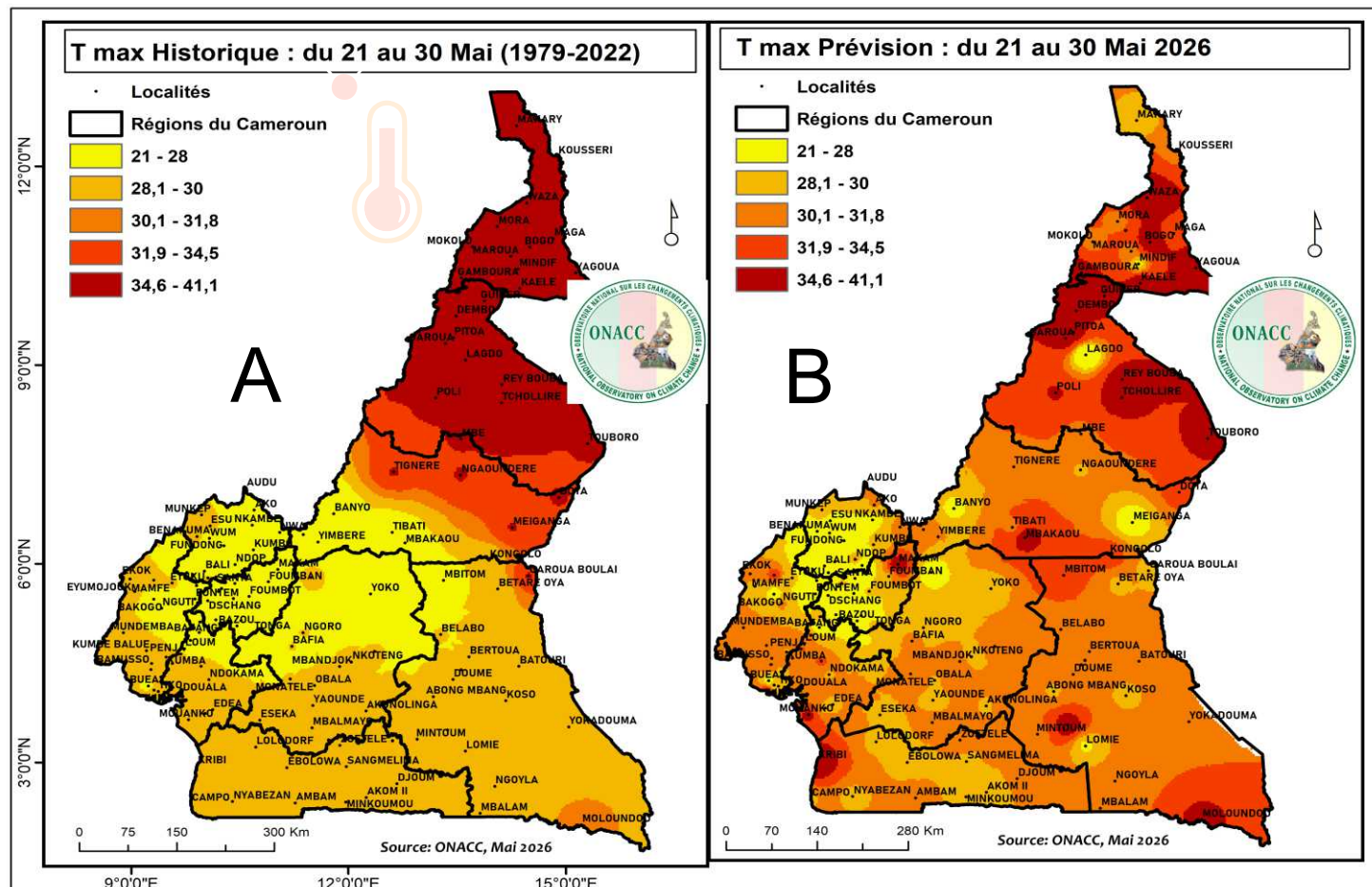
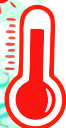


Figure 2 : Variation des températures maximales moyennes de la décade en cours (b) par rapport à celles enregistrées à la même période de 1979 à 2022 (a)
Source : ONACC, Mai 2026

En se fondant sur les températures maximales moyennes enregistrées à la décade du 11 au 20 mai 2026, il est attendu pour la décade du 21 au 30 mai 2026, des températures maximales :



- autour de la moyenne dans la majorité des localités des régions de l'Extrême-Nord et du Nord (zone Soudano Sahélienne) ;
- autour de la moyenne dans la majorité des localités de la région de l'Adamaoua (zone des Hautes Savanes Guinéenne) ;
- autour de la moyenne dans la majorité des localités des régions du Centre, de l'Est et du Sud (zone Forestière à Pluviométrie Bimodale) ;
- autour de la moyenne dans la majorité des localités des régions de l'Ouest et du Nord-Ouest (zone des Hauts Plateaux) ;
- autour de la moyenne dans la majorité des localités des régions du Littoral et du Sud-Ouest (Zone Forestière à Pluviométrie Monomodale).

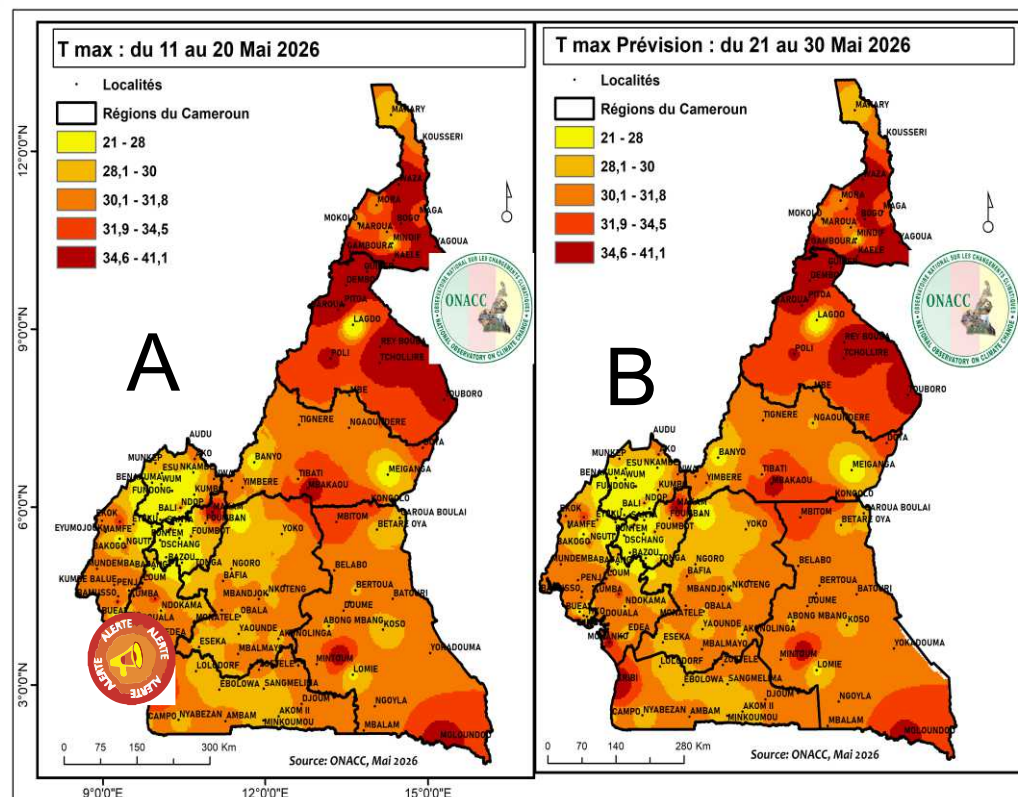


Figure 3 : Variation des températures maximales moyennes prévues pour la décade du 21 au 30 mai 2026 (b) par rapport à celles enregistrées à la décade du 11 au 20 mai 2026 (a)
Source : ONACC, Mai 2026

Alertes pour les températures maximales

Durant la décade du 21 au 30 mai 2026, une attention particulière devra être portée sur certaines localités, qui présentent une très forte probabilité d'enregistrer une augmentation des températures maximales par rapport à leur moyenne enregistrée à la décade du 11 au 20 mai 2026. Il s'agit de :

- Waza, Bogo, Yagoua, Gamboura et Kaélé, **région de l'Extrême-Nord** ;
- Guider, Dembo, Pitoa, Garoua, Tcholliré, Touboro, Poli et Rey Bouba, **région du Nord** ;
- Kongolo, Mbakaou et Dota, **région de l'Adamaoua** ;
- Mbitom et Moloundou, **région de l'Est** ;
- Kribi, **région du Sud** ;
- Mamfe, **région du Sud-Ouest** ;
- Makam, **région de l'Ouest** ;
- Mouanko, **région du Littoral**.

b) températures Minimales

En se fondant sur la moyenne historique des températures minimales enregistrées de 1979 à 2022, notamment 24,2°C dans la région de l'Extrême-Nord ; 24,7°C dans la région du Nord ; 19,5°C dans la région de l'Adamaoua ; 22,1°C dans la région du Centre ; 22,5°C dans la région du Sud ; 22,5°C dans la région de l'Est ; 17°C dans la région de l'Ouest ; 17,2°C dans la région du Nord-Ouest ; 20,3°C dans la région du Sud-Ouest et 22,3°C dans la région du Littoral, il est attendu pour la période du 21 au 31 mai 2026, des températures minimales :

- inférieures à la moyenne (24,2°C) dans les localités de Makary, Kousséri, Maroua, Mokolo, Gamboura et de Mindif ; autour de la moyenne dans les localités de Waza, Bogo, Kaélé, Yagoua et de Mora, région de l'Extrême-Nord ;
- inférieures dans la majorité des localités ; autour de la moyenne (24,7°C) à Guider, Pitoa, Garoua, Dembo, Rey Boubou et Tcholliré, région du Nord ;
- inférieures à la moyenne (19,5°C) dans les localités de Ngaoundéré, Tignère, Dota et Meiganga ; autour de la moyenne dans les localités de Banyo et Mbe ; supérieures à la moyenne dans les localités de Kongolo, Mbakaou, Yimbéré et de Tibati, région de l'Adamaoua ;

- Supérieures à la moyenne dans la majorité des localités des régions du Centre (22,1°C), de l'Est et du Sud (22,5°C) ;
- Supérieures à la moyenne dans la majorité des localités des régions de l'Ouest (17°C) et du Nord-Ouest (17,2°C) ;
- Supérieures à la moyenne dans la majorité des localités des régions du Littoral (22,3°C) et du Sud-Ouest (20,3°C).

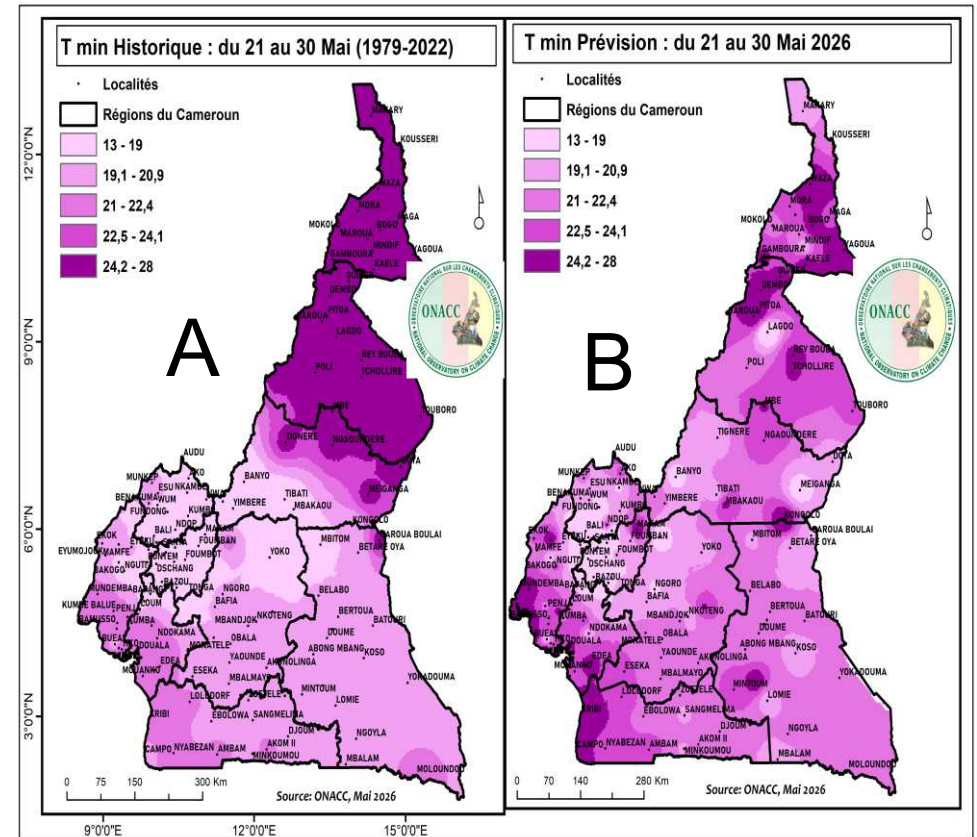


Figure 4 : Variation des températures minimales moyennes prévues pour la décade du 21 au 30 mai 2026 (b) par rapport aux moyennes historiques enregistrées à la même période de 1979 à 2022 (a).
Source : ONACC, Mai 2026

En se fondant sur les températures minimales moyennes enregistrées à la décade du 11 au 20 mai 2026, il est attendu pour la décade du 21 au 30 mai 2026, des températures minimales :

- autour de la moyenne dans la majorité des localités des régions de l'Extrême-Nord et du Nord (zone Soudano Sahélienne);
- autour de la moyenne dans la majorité des localités de la région de l'Adamaoua (zone de Haute Savane Guinéenne);
- autour de la moyenne dans la majorité des localités des régions du Centre, de l'Est et du Sud (zone Forestière à Pluviométrie Bimodale);
- autour à la moyenne dans la majorité des localités des régions de l'Ouest et du Nord-Ouest (zone des Hauts Plateaux).

- autour à la moyenne dans la majorité des localités des régions du Littoral et du Sud-Ouest (Zone Forestière à Pluviométrie Monomodale).

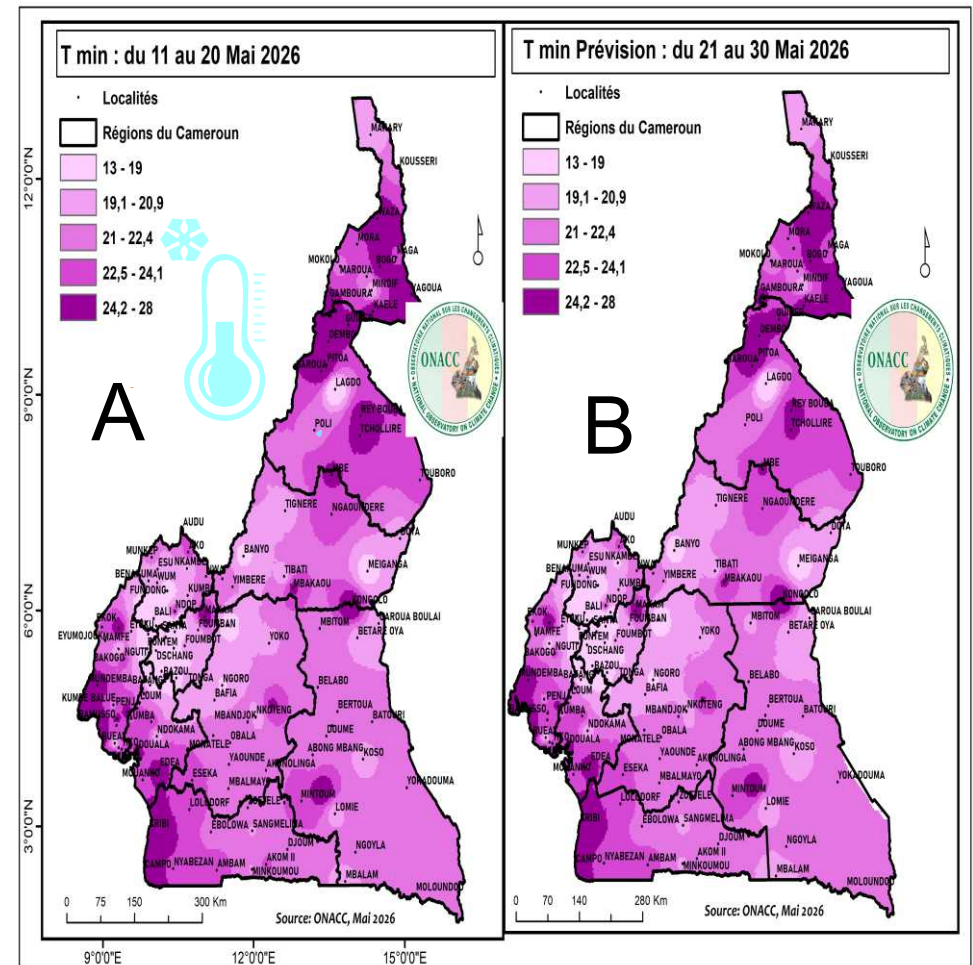


Figure 5 : Variation des températures minimales prévues pour la décade du 21 au 30 mai 2026 (b) par rapport à celles enregistrées à la décade du 11 au 20 mai 2026 (a).
Source : ONACC, Mai 2026



Alertes pour les températures minimales

Durant cette décade du 21 au 30 mai 2026, une attention particulière devra être portée sur les localités qui présentent une très forte probabilité d'enregistrer des températures minimales élevées. Il s'agit notamment des localités de :

- Makary, Maga, Bogo, Minawao, Kaélé, Mindif, Yagoua et Kousséri, région de l'Extrême-nord ;
- Garoua, Dembo, Rey Bouba, Tcholliré, Lagdo et Pitoa, région du Nord ;
- Mbé, Ngaoundéré, Mbakaou et Kongolo, région de l'Adamaoua ;
- Nkoteng, Eséka, Akonolinga, Mbalmayo, Yaoundé, Mbandjock et Obala, région du Centre ;
- Makam, région de l'Ouest ;
- Ndop, Ako, Audu, région du Nord-Ouest ;
- Kribi, Nyabizan, Ambam, Lolodorf et Campo, région du Sud ;
- Bamusso, Limbe, Ekok, Mundemba, Bakogo et Idabato, région du Sud-Ouest ;
- Dizangué, Edéa, Mouanko et Douala, région du Littoral.

IV. Risques et potentiels impacts sur les secteurs socio-économiques

a) Dans le secteur de l'agriculture :

Un risque d'enregistrer des cas de :

- dégradation et de destruction des plantations (tomate, maïs, piment, palmeraies, cacaoyères, bananeraies, papayers, etc.), suite aux vents violents qui pourraient accompagner les pluies annoncées, notamment dans les régions de l'Adamaoua, du Sud, du Centre, de l'Est, de l'Ouest, du Littoral et du Sud-Ouest ;
- dégradation de la floraison dans les vergers (safoutiers, orangers, manguiers, etc.), suite aux fortes pluies accompagnées de vents violents notamment dans les régions de l'Adamaoua, du Sud, du Centre, de l'Est, de l'Ouest, du Littoral et du Sud-Ouest.

b) Dans le secteur de la santé : Un risque élevé d'enregistrer des cas de:

- maladies respiratoires suite aux particules de poussières présentes dans l'air dans la zone Soudano-sahélienne ;
- prolifération des moustiques vecteurs du paludisme suite à la stabilisation des gîtes larvaires dans l'Adamaoua et le grand Sud du pays ;
- malaises, suite à un inconfort thermique lié à la chaleur nocturne dans la zone Soudano-sahélienne, surtout chez les personnes âgées, les femmes enceintes, les personnes souffrant de pathologies générales (diabète, hypertension, etc.);
- Risque d'enregistrer des cas de maladies hydriques (choléra, etc.) liés à la mauvaise qualité de l'eau de ruissellement suite aux pluies qui pourront être enregistrer dans la zone Soudanosahélienne.

V. Risques et potentiels impacts sur les secteurs socio-économiques

c) Dans le secteur de l'environnement et la biodiversité : Un risque élevé d'enregistrer :

- une accentuation de vague de chaleur dans certaines localités de la zone Soudano-sahélienne, suite à l'augmentation des températures maximales ;
- de vagues de chaleur suite aux fortes températures qui pourraient être enregistrées dans la zone Soudano-sahélienne ;
- des cas d'inondation dans les zones Forestière à Pluviométrie Bimodale (Yaoundé et Kribi) et Monomodale (Manjo, Douala, Loum, Yabassi, Limbe, Bokwa, Ikassa, Iloani, Mamfe et Menji), de Hauts Plateaux (Bafang, Foumban, Kekem, Dschang, Bamenda, Batibo, Nkor et Munkep), suite aux fortes pluies qui pourraient être enregistrées ;
- des cas de glissement de terrain dans la région du Sud-Ouest (Wabane, Baranka, Bichati, Azi et Menji), suite aux fortes pluies qui pourraient être enregistrées, associés au relief accidenté ;
- des cas de brouillard matinaux dans les agglomérations et les flancs de collines dans les zones Forestières à Pluviométrie Bimodale et Monomodale, la zone des Hautes Plateaux et la zone de Hautes Savanes Guinéennes ;
- la dégradation des écosystèmes et de la biodiversité, suite à des températures élevées dans la zone Soudano-sahélienne ;
- la divagation des animaux hors des Parcs et Réserves dans la zone Soudano-sahélienne suite à la raréfaction et la dégradation de la ressource en eau et du pâturage ;
- des chutes de grêles, dans certaines localités des régions de l'Ouest et du Nord-Ouest, suite à la forte convection et l'instabilité atmosphérique ;
- des cas de vents violents dans les régions de l'Adamaoua, du Sud-Ouest, du Littoral et du Nord-Ouest, suite à la forte convection et l'instabilité atmosphérique humidité dans l'air couplée aux vents violents favorisant ainsi la propagation des feux.

d) Dans le secteur de l'eau et de l'énergie : Un risque élevé d'enregistrer :

- une raréfaction de la ressource en eau pour différents usages socioéconomiques dans de nombreuses localités de la zone Soudano-Sahélienne ;
- une baisse du débit des cours d'eau, notamment le Logone, le lac Maga, etc., suite à la rareté des pluies avec un impact sur les activités agropastorales dans la zone Soudano-sahélienne ;
- des cas de délestages dus à la chute des poteaux électriques suites aux fortes pluies accompagnées de vents violents et de foudre dans certaines agglomérations du Cameroun (Yaoundé, Kribi, Douala, Bamenda, Buea, Bertoua, Ebolowa, Bafoussam, Ngaoundéré, Garoua, etc.) ;
- une augmentation de la turbidité dans les points de captage des eaux de consommation, suite aux fortes pluies annoncées dans le Grand-Sud du pays et la zone de Hautes Savanes Guinéennes.



e) Dans le secteur de l'élevage : Un risque élevé d'enregistrer des cas de :

- pertes d'animaux (volaille, bétail, etc.) dans la zone Soudano-sahélienne suite aux contrastes marqués (écart thermique) entre les températures diurnes et nocturnes ;
- épizooties (tuberculose, fièvre aphteuse, etc.) dans les zones Soudano-sahélienne et de Hautes Savanes Guinéennes, suite aux inconforts thermiques.



f) Dans le secteur urbain :

Un risque d'enregistrer :







- des situations des îlots de chaleur dans les grandes agglomérations telles que Maroua, Garoua, Douala, etc., en raison des conditions de températures peu confortables ;
- des inondations suite aux pluies intenses, à la bétonisation des quartiers et à l'obstruction des voies de drainage dans certaines localités (Yaoundé, Kribi, Douala, Manjo, Kekem, Foumban, Santchou, Oku, Ndop, Limbe, etc.).



g) Dans le secteur de la défense et sécurité

Un risque d'enregistrer des cas de conflits agro-pastoraux dans la zone Soudano-sahélienne liés à la raréfaction et la dégradation de la ressource en eau et du pâturage.



Type de risque	Région	Localité susceptible d'être affectée	Jours les plus probables	Facteur déterminant
Épisodes de chaleur extrême 	Extrême-Nord	Dans tout le département du Logone-et-Chari, et plus précisément dans les localités de Blangoua, Darak, Goulfey, Kala Kafra, Makary, Moulouang, Zina, Hile-Halifa, Mada, Fotokol, Kousseri, Logone Birni	24-31	Températures maximales atteignant 41,4 °C dans certaines parties de la région
Orages et éclairs 	Nord, Extrême-Nord, Adamaoua, Ouest, Nord-Ouest, & Est	Dans les six régions	21-23& 25-28	De l'air chaud intense en ascension entrant en contact avec des conditions d'air humide à des altitudes plus élevées
Chutes de grêle	Est, Ouest, Nord-Ouest	Bui, Mezam, Donga-mantung, Momo, Hauts-plateaux, Nde, Mifi, Menoua, Bamboutos	21-31	Forte montée d'air chaud atteignant de grandes altitudes
Vents violents 	Nord & Extrême-Nord	Dans tout le Nord et l'Extrême-Nord, et prédominant à l'Est et au Nord de ces régions	21& 24-29	Forte convection, orages et facteurs locaux liés au relief.
Glissements de terrain 	Sud-Ouest	Wabane, Baranka, Bichati, Azi, Menji	21-31	Des jours successifs de pluies prolongées et abondantes, associés à une forte pente du terrain
Inondations 	Littoral	Manjo, Douala II, III, IV&V, Yabassi, Loum	24-29	 Épisodes occasionnels et successifs de fortes pluies associés à des problèmes de drainage
	Centre	Yaoundé (Nkolbisson, Centre-ville, Nkolmesseng, Mballa 3ème, Elig-Edzoa)	21-23& 26-30	
	Nord	Tchollire, Tcheboa, Mbang,	21-22	
	Sud	Kribi	21-24& 27-30	
	Nord-Ouest	Batibo, Mankon, Nkor, Bamenda, Munkep	21-23& 25-29	
	Ouest	Bafang, Kekem	21-23& 30-31	
	Sud-Ouest	Foumban, Foubot, Dschang	26-30	
	Sud-Ouest	Limbe, Bokwa, Ikassa, Menji, Iloani, Mamfe,	21& 25-30	

VII. MESSAGES CLES

Message 1 : un risque d'enregistrer le développement des ilots de chaleur dans certaines agglomérations (Maroua, Garoua, Douala, etc.), en raison des conditions de températures peu confortables;

Message 2 : une dégradation et une raréfaction de la ressource en eau pour différents usages économiques dans de nombreuses localités de la zone Soudano-sahélienne;

Message 3 : des cas de pertes d'animaux (volaille, bétail, etc.) suite à un inconfort thermique dans la zone Soudano-sahélienne et la zone des Hautes Savanes Guinéennes, suite aux contrastes marqués par des écarts thermiques entre les températures diurnes et nocturnes;

Message 4 : un risque d'enregistrer des conflits agro-pastoraux dans la zone Soudano-sahélienne et de Hautes Savanes Guinéennes (partie nord) suite à la raréfaction et la dégradation de la ressource en eau et du pâturage.

Pour plus d'informations, www.onacc.cm
B.P : 35032; Facebook: [OnaccCmr](#); X : [OnaccCmr](#);
LinkedIn: [Observatoire National sur les Changements Climatiques](#)
Bâtiment n°1220, Rue n° 793, Bastos, Yaoundé, Cameroun
Tel. + (237) 222-209-504/222-209-500
e-mail: info@onacc.cm

VIII. Quelques recommandations

+ Dans le secteur de la santé :

Il est fortement recommandé aux populations de :

- veiller au respect des règles d'hygiène pour l'eau et les aliments consommés (lavage des mains et des aliments avant la consommation) ;
- préconiser le port de cache-nez pour éviter l'inhalation des particules de poussières dans l'air;
- boire beaucoup d'eau pour limiter les risques de déshydratation.



Dans le secteur de l'élevage et la pêche: Il est vivement recommandé aux populations de :

- aérer les fermes pour pallier aux inconforts thermiques ;
- prendre attache avec les services zootechniques pour un suivi de proximité du bétail, de la volaille, etc. durant cette période afin de minimiser les pertes.

D



- éviter de s'abriter sous les arbres et les traversées (ponts) lors des événements pluvieux ;
- débrancher les appareils électro-ménagers lors des événements pluvieux ;
- s'habiller léger afin de réduire l'inconfort thermique ;
- prendre des dispositions pour l'aération et la ventilation des maisons pour faire face à la chaleur ;
- Éviter les abords des Mayo pour les populations résidents dans la zone Soudano-Sahélienne.



de:

- consulter les Calendriers Agricoles pour les zones de Hautes Savanes guinéennes, Soudano-sahélienne et la première campagne dans le Grand Sud du pays (régions du Sud, du Centre, de l'Est, de l'Ouest, du Nord-Ouest, du Littoral et du Sud-Ouest), pour les dates de démarrage de semis et la planification des activités agricoles. Lesdits Calendriers sont disponibles sur toutes les plates-formes numériques (www.onacc.cm, [onacc alerte](#), etc.); continuer avec les semis dans la partie nord de la zone des Hautes Savanes Guinéennes.